

# La Lettre aux actionnaires

57<sup>ème</sup>

Assemblée Générale des actionnaires

## 2024 : Une année de résilience



**Paul Hermelin**

Président du Conseil d'Administration de Capgemini

Madame, Monsieur, chers actionnaires,

Marqué par un environnement économique et géopolitique qui s'est progressivement dégradé, l'exercice 2024 a finalement été plus exigeant qu'anticipé en début d'année. Malgré une légère décroissance de son chiffre d'affaires, de 2,0 % à taux de change constants, **Capgemini a préservé ses fondamentaux financiers, faisant ainsi la démonstration de sa résilience et de la force de son modèle.** Notre niveau de marge opérationnelle est resté stable, à 13,3 % du chiffre d'affaires, en ligne avec l'objectif visé pour 2024. Quant à la génération de *free cash flow* organique, elle s'est maintenue au très bon niveau atteint en 2023, soit près de 2 milliards d'euros. Ces résultats se concrétisent par un dividende qui se maintient à 3,40 euros par action.

Cette résilience du Groupe dans un marché incertain traduit sa gestion rigoureuse et ses **capacités d'anticipation et d'adaptation rapide pour ajuster en permanence les priorités et répondre aux défis de nos clients.** Elle reflète aussi la mobilisation collective tout à fait impressionnante des équipes de Capgemini. À ce titre, le Conseil d'Administration a exprimé son soutien

Dans un contexte en constante évolution et face à des dynamiques sectorielles et géographiques très contrastées, Capgemini a fait la preuve de son agilité et de sa réactivité. Très vite, nous nous sommes organisés pour répondre aux demandes de nos clients qui se sont reportées sur la recherche de productivité et la gestion de leurs coûts. Je pense notamment à la solution technologique inédite développée pour optimiser leur consommation de cloud et au travail réalisé pour rendre leur *supply chain* plus intelligente et agile.

Si nous n'avons pas atteint le rythme de croissance auquel nous aspirions, **le Groupe a démontré en 2024 sa solidité et la pertinence de son positionnement.** La confiance de nos clients s'est renforcée, portée par notre obsession de toujours leur délivrer la plus forte valeur ajoutée grâce aux meilleures solutions et à la puissance de notre écosystème de partenaires technologiques. La progression de la demande pour les solutions de cloud, de données et d'IA, dont Capgemini est reconnu comme un leader, alimente la croissance de nos offres à valeur ajoutée.

En 2024, nous avons également posé des bases solides pour l'avenir. Pour creuser notre avance dans ces domaines, nous avons étendu nos partenariats technologiques, nous avons massivement investi dans le développement de nos

à Aiman Ezzat et aux membres de sa Direction générale. D'autant que tout au long de l'année, Aiman a entretenu un dialogue nourri avec le Conseil, nous permettant de prendre des décisions lucides tout en veillant à toujours mieux travailler l'équilibre entre performance et responsabilités en matière d'ESG. C'est pour moi l'expression d'une gouvernance qui a bien fonctionné.

Si 2024 a été une année de vigilance, elle a aussi été celle de nos **avancées majeures dans l'Intelligence Artificielle (IA).** L'adoption rapide de l'IA générative et les nouveaux développements dans l'IA agentique ouvrent des perspectives prometteuses à nos clients et au Groupe, qui en est déjà reconnu comme un des leaders au plan mondial.

Pour terminer, un mot sur l'importance pour notre collectif des sept valeurs de Capgemini héritées de son fondateur, Serge Kampf, car elles expliquent à mon sens pourquoi le Groupe a si bien réagi dans ce monde qui change. En éprouvant ses forces - l'excellence opérationnelle, l'audace technologique, l'engagement - notre Groupe a montré qu'il est **bien armé pour saisir en 2025 les opportunités d'un monde en pleine mutation.**

talents et experts qui sont notre première richesse, et nous avons structuré une approche éthique et responsable de l'IA. Enfin l'acquisition de Syniti est venu renforcer notre capacité à placer les données de haute qualité au centre des projets d'IA et d'IA générative de nos clients.

**Capgemini est aujourd'hui idéalement placé pour saisir et développer les axes de croissance générés par la forte accélération des besoins en IA** sur un marché qui reste par ailleurs difficile. En Europe, nous sommes aussi pleinement mobilisés pour capter les opportunités dans le secteur de la Défense et dans les solutions souveraines.

En 2025, Capgemini va continuer à démontrer la force de son positionnement et la résilience de son modèle opérationnel, tout en faisant de la croissance une priorité. À moyen terme, le très important potentiel de croissance offert par la double transition vers une économie numérique et durable nous permettra de renouer avec notre ambition de croissance plus soutenue et de progression continue de notre marge.

Je vous remercie de votre confiance.



**Aiman Ezzat**

Directeur général de Capgemini

# Compte-rendu de l'Assemblée Générale



Pour sa 57<sup>ème</sup> Assemblée Générale, Capgemini a réuni ses actionnaires au Pavillon Gabriel à Paris, tout en permettant à ceux ne pouvant être présents d'y assister en direct via le site internet du Groupe. Le quorum a atteint 79,96 % et l'ensemble des résolutions à l'ordre du jour ont été adoptées. Paul Hermelin a souligné en introduction la fluidité et la transparence du dialogue entre le Directeur général et le Conseil d'Administration de Capgemini, et a remercié l'ensemble des administrateurs pour leurs contributions précieuses au cours de cet exercice exigeant.

En application de la directive européenne CSRD (« *Corporate Sustainability Reporting Directive* »), Capgemini a publié, pour l'exercice 2024, son premier État de durabilité qui est inclus dans le Document d'Enregistrement Universel (Chapitre 4). Lors de l'Assemblée Générale, le Commissaire aux Comptes en charge de la certification des informations du Groupe en matière de durabilité a présenté un résumé de son rapport.

## Composition du Conseil d'Administration

*Par Frédéric Oudéa, Administrateur Référent et Président du Comité Éthique et Gouvernance*

En 2024, le Conseil d'Administration de Capgemini s'est réuni 7 fois avec un taux moyen de participation de 95 %, 4 sessions exécutives se sont tenues ainsi que 21 réunions des différents Comités. Outre la reconduction d'Aïman Ezzat dans ses fonctions de Directeur général, suite au vote de confiance des actionnaires lors de l'Assemblée Générale 2024, les activités du Conseil ont en particulier porté sur les sujets suivants : l'approfondissement des orientations stratégiques à moyen terme de Capgemini ; l'examen de sa stratégie d'acquisition, des projets en cours et de l'intégration des acquisitions passées ; la mise à jour des priorités de la politique ESG (Environnement, Social, Gouvernance) pour la période 2025-2030 ; le suivi du dispositif des plans de succession des équipes dirigeantes et des actions mises en œuvre pour attirer, développer et retenir les talents.

En 2024, les administrateurs ont bénéficié de deux sessions de formation, notamment sur les nouvelles offres de Capgemini dans le secteur des sciences de la vie et de la biologie synthétique. Un voyage en Inde, en octobre, leur a permis d'apprécier concrètement la manière dont les équipes du Groupe accompagnent les clients.

L'évaluation interne du Conseil, réalisée par Frédéric Oudéa, Administrateur Référent, a souligné la satisfaction unanime des administrateurs quant à son bon fonctionnement et la complémentarité des profils de ses membres au regard des enjeux de Capgemini, ainsi qu'au respect des objectifs suivants relatifs à sa composition sur la période 2022-2026 : internationalisation du Conseil, diversité des profils et des compétences, échelonnement régulier des mandats, maintien d'un nombre mesuré d'administrateurs pour assurer cohérence et collégialité.

### Renouvellement du mandat de Patrick Pouyanné et de Kurt Sievers, et nomination de Jean-Marc Chéry

L'Assemblée Générale a approuvé le renouvellement, pour une durée de 4 ans, du mandat d'administrateur de Patrick Pouyanné et de Kurt Sievers.

Suite au vote des actionnaires, Jean-Marc Chéry rejoint le Conseil en tant qu'administrateur indépendant. Dirigeant de STMicroelectronics, un acteur mondial dans le secteur des semi-conducteurs au cœur de "l'Industrie Intelligente", Jean-Marc Chéry apporte au Conseil son expertise de la

technologie, de l'intelligence artificielle, et sa connaissance de l'industrie, particulièrement des secteurs de l'automobile et de l'énergie.

À l'issue de cette Assemblée Générale, le Conseil d'Administration se compose de 15 administrateurs, dont 83% de membres indépendants, 40% avec des profils internationaux et 42% de femmes.

## Rémunération de la Direction générale

*Par Patrick Pouyanné, Président du Comité des Rémunérations*

L'Assemblée Générale a approuvé les éléments de rémunération et les avantages versés ou attribués au titre de l'exercice 2024 à Paul Hermelin, Président du Conseil (à 97,06 % des votes) et à Aïman Ezzat, Directeur général (à 92,38 %). Elle a également adopté, à une très large majorité, les politiques de rémunération les concernant au titre de l'exercice 2025, ainsi que celle des administrateurs, dont la structure et le montant maximal attribuable demeurent inchangés.

Pour rappel, depuis juin 2022, Paul Hermelin perçoit uniquement une rémunération d'administrateur. Quant à Aïman Ezzat, le montant de la part fixe de sa rémunération, dont la réévaluation à hauteur de 30% avait été adoptée à une très large majorité en mai 2024, restera inchangé pendant toute la durée de son second mandat d'administrateur. Pour l'exercice 2024, la part variable de sa rémunération s'est établie à 99,8% du montant de sa rémunération fixe, soit 55% du montant maximum possible.

### Pour voir ou revoir l'Assemblée Générale 2025 :

<https://investors.capgemini.com/fr>

## Questions des actionnaires

Les actionnaires ont pu poser leurs questions en amont et pendant l'Assemblée Générale, y compris en direct via internet pour ceux ne pouvant être présents. Divers sujets ont ainsi été abordés, parmi lesquels :

### • Quelles sont les perspectives du Groupe dans le secteur de la Défense avec l'accélération des dépenses en Europe ?

Nous considérons la Défense comme l'un de nos meilleurs axes de croissance actuels en Europe. Capgemini est déjà le plus important apporteur de services technologiques pour ce secteur en Europe et le plan lancé il y a 3 ans pour nous y renforcer commence à porter ses fruits : en 2024, le Groupe a réalisé 1 milliard d'euros de chiffre d'affaires avec des clients du secteur de la Défense, en progression de 12 % sur un an. La technologie, notamment l'IA, devient prépondérante dans les métiers de la Défense et nous continuons à investir pour répondre à la demande.

### • Comment déployez-vous l'IA dans vos propres opérations et comment préparez-vous vos ressources humaines ?

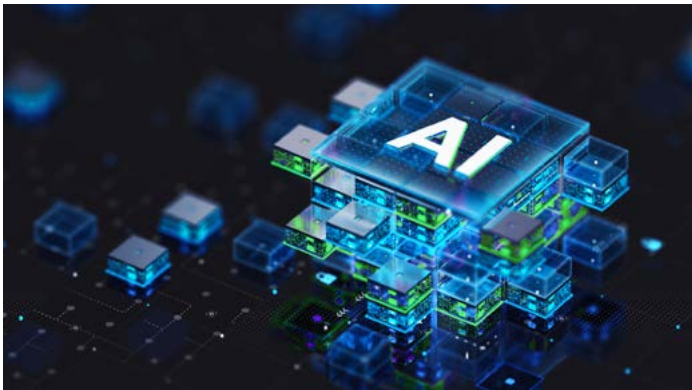
L'intégration de l'IA s'effectue de manière progressive car cette technologie peut impacter de nombreuses fonctions et une grande

# Faits marquants 2024

## Capgemini accélère l'adoption de l'IA générative

En partenariat avec Mistral AI et Microsoft, le Groupe a travaillé à des solutions d'IA générative plus accessibles et plus compétitives, tout en développant son *Intelligent App Factory* à destination des secteurs réglementés qui requièrent un déploiement sur mesure. Par ailleurs, Google nous a décerné le prix du *Gen AI Partner of the Year*, en récompense de nos avancées dans des secteurs comme les services financiers et la distribution.

En octobre, Capgemini a lancé de nouvelles offres « d'ingénierie augmentée » utilisant l'IA générative, qui complètent nos services dédiés à l'ingénierie et à la R&D. Objectifs : permettre aux clients de tirer des avantages immédiats de l'IA générative pour optimiser leurs processus d'ingénierie ou accélérer la création de nouveaux produits et services intelligents.



## Le rachat de Syniti renforce nos solutions fondées sur la donnée

Pour tirer davantage de valeur de leur transformation digitale, les clients de Capgemini ont besoin de données de qualité et d'une gouvernance robuste pour les gérer. Accompagner les entreprises dans ce domaine, en y incluant des plateformes et des services de migration, c'est la spécialité de Syniti, société basée aux États-Unis et employant 1 200 experts dans le monde, qui a rejoint le Groupe en décembre. Cette acquisition renforce Capgemini en particulier pour les projets de transformation à grande échelle basés sur SAP, notamment en Amérique du Nord.

## Trois acquisitions ciblées pour consolider notre leadership dans l'Intelligent Industry

L'acquisition de l'activité de services aux entreprises d'Unity, en février, enrichit nos solutions de visualisation 3D en temps réel pour les applications de jeux numériques industriels. Celle de Lösch & Partner, en juin, renforce notre expertise en gestion du cycle de vie des applications et en ingénierie

système. Et celle de D+I, en septembre, fait progresser la conception et l'ingénierie produits. Ces rachats consolident aussi notre présence aux États-Unis, en Allemagne, et en Australie.



## Politique ESG : des progrès déterminants

La politique ESG de Capgemini lancée en 2021 a d'ores et déjà produit des résultats significatifs. Sur le plan environnemental, le Groupe a réduit ses émissions des scopes 1 et 2 de 93 % depuis 2019 et 98 % de sa consommation électrique est aujourd'hui issue d'énergies renouvelables. Sur le volet social, nos 340 000 collaborateurs ont bénéficié d'un nombre moyen d'heures de formation (77 heures) en hausse significative sous l'effet notamment du programme consacré à l'IA générative.

Sur le front de la diversité homme/femme, Capgemini se rapproche de son objectif mondial de 40 % de femmes dans ses effectifs en 2025 (39,7 % en 2024). En matière de gouvernance, le Groupe est par ailleurs reconnu comme un leader de la protection des données et de la cybersécurité. La mise à jour de cette politique ESG, présentée en mai 2025, poursuit l'action engagée sur ces axes tout en relevant certains objectifs afin de tenir compte des résultats déjà obtenus.

## Succès du 11<sup>ème</sup> plan d'actionnariat salarié

En 2024, les collaborateurs de Capgemini ont été toujours plus nombreux – plus de 55 000 dans 32 pays participants – à souscrire au plan ESOP (*Employee Share Ownership Plan*) qui vise chaque année à les associer au développement et à la performance du Groupe. L'actionnariat salarié de Capgemini se maintient ainsi à environ 8 % du capital.

variété de processus de l'entreprise. Petit à petit, elle va sans doute faire évoluer nos modes de fonctionnement, de décision et de partage d'information. S'agissant de ses implications en termes de ressources humaines, l'IA va prendre à sa charge certaines tâches et, avec les agents IA, assister nos collaborateurs dans d'autres pour les faire gagner en productivité. Elle crée également de nouveaux métiers. À tout cela, nous nous préparons depuis des années et avons aujourd'hui plus de 30 000 spécialistes en Data & IA. Par ailleurs, le Groupe a déjà formé plus de 150 000 de ses collaborateurs à l'utilisation des outils d'IA générative.

### • En France, quel sera l'impact pour Capgemini de la surtaxe exceptionnelle introduite par la loi de Finances 2025 ?

Comme toutes les entreprises soumises à l'impôt sur les sociétés et réalisant un chiffre d'affaires supérieur à 3 milliards d'euros, Capgemini devra s'acquitter au titre de l'exercice 2025 d'un taux de contribution exceptionnelle de 41,2 %, contre un taux de 25 % en 2024. Calculé sur la moyenne des bénéfices 2024 et 2025, le montant de cette surtaxe est estimé entre 40 et 50 millions d'euros. Rapporté à notre périmètre mondial, cette surtaxe représente environ 2 points de plus sur notre taux effectif d'imposition pour l'année 2025.

### • Comment projetez-vous les conséquences pour l'activité de Capgemini des mesures douanières prises par le président des États-Unis ?

Les surtaxes douanières n'ont pas d'impact direct sur nos opérations aux États-Unis et le développement de nos activités dans ce pays reste une de nos priorités stratégiques. Le Groupe y est présent à travers des sociétés américaines et des équipes locales. Aujourd'hui, ces surtaxes ne s'appliquent pas aux services et donc pas non plus aux ressources que nous mobilisons hors des États-Unis pour servir les besoins de nos clients dans ce pays. En revanche, ces surtaxes pourraient affecter l'activité de nos clients, où qu'ils soient dans le monde, et les inciter à revoir à la baisse certains investissements ou budgets. Cet impact indirect n'a pas été notable dans notre activité au premier trimestre 2025 mais cette possible dégradation liée à l'environnement géopolitique et tarifaire mondial nous amènent à rester très prudents dans nos objectifs 2025.

### • La décision de l'administration des États-Unis d'éliminer toute forme de « discrimination positive » vous amène-t-elle à revoir votre politique de diversité ?

Capgemini se conformera aux réglementations applicables aux États-Unis mais cela n'infléchit nullement notre politique de diversité et d'inclusion à l'échelle du Groupe. Cet engagement découle des valeurs fondatrices de Capgemini et nous avons renouvelé - voire rehaussé - nos objectifs en la matière dans notre politique ESG telle que mise à jour en mai 2025 pour la période 2025-2030.



# L'année 2024 en chiffres



## Capgemini a démontré une forte résilience en 2024

Par Nive Bhagat

Directrice financière de Capgemini

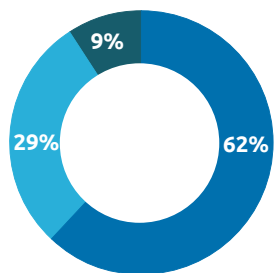
Dans un contexte économique moins favorable que prévu, le Groupe a démontré en 2024 la résilience de son modèle opérationnel et son leadership en matière d'Intelligence Artificielle (IA) et d'IA générative. Les clients ont concentré leurs investissements sur l'amélioration de leur efficacité opérationnelle, en donnant la priorité à l'agilité et l'optimisation des coûts, tandis que les dépenses discrétionnaires ont été limitées. Ce contexte a alimenté une forte demande pour des programmes de transformation, en témoigne la dynamique soutenue des services de *Cloud, Data & IA* de Capgemini, ainsi que de ses offres innovantes, notamment dans les projets d'*Intelligent Supply Chain*, de modernisation du cœur des infrastructures numériques (*Digital Core*) et d'IA générative. Cela favorise l'évolution constante du mix des offres de Capgemini vers des services innovants et à forte valeur ajoutée pour le client.

En 2024, le Groupe a réalisé un **chiffre d'affaires** de 22 096 millions d'euros, en baisse de -1,9 % par rapport à l'exercice 2023. La croissance à taux de change constants est de -2,0 %, soit le haut de la fourchette des objectifs ajustés en octobre 2024. La croissance organique (c'est-à-dire hors impact des effets de périmètre et des taux de change) s'élève à -2,4 %. Après avoir atteint un creux au 1<sup>er</sup> trimestre, les tendances se sont progressivement améliorées sur l'exercice avec une contraction du chiffre d'affaires limitée à -1,1 % à taux de change constants et -1,5 % en organique au 4<sup>ème</sup> trimestre.

Cette amélioration continue du portefeuille d'offres de Capgemini vers des services à plus forte valeur ajoutée, associée au renforcement de l'efficacité opérationnelle, s'est traduite par une augmentation de 50 points de base de la marge brute à 27,4 % du chiffre d'affaires. Cela témoigne de la résilience du modèle opérationnel de Capgemini et a permis au Groupe d'absorber l'investissement supplémentaire dans l'effort commercial visant à stimuler la croissance future, ainsi que la légère hausse des frais généraux et administratifs. En conséquence, la **marge opérationnelle** est stable et atteint 13,3 % du chiffre d'affaires, soit 2 934 millions d'euros, en ligne avec l'objectif visé pour 2024.

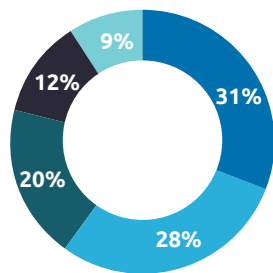
Enfin, le **résultat net part du Groupe** s'inscrit en hausse de +0,5 % sur un an pour atteindre 1 671 millions d'euros. La génération de **free cash flow organique** est restée forte et s'élève à 1 961 millions d'euros, en ligne avec l'objectif fixé pour l'exercice et stable par rapport à 2023 en dépit de la baisse du chiffre d'affaires.

## Répartition du chiffre d'affaires



### Répartition du chiffre d'affaires PAR MÉTIER

- Applications & Technologie
- Opérations & Ingénierie
- Stratégie & Transformation



### Répartition du chiffre d'affaires PAR RÉGION

- Reste de l'Europe
- Amérique du nord
- France
- Royaume-Uni et Irlande
- Asie-Pacifique et Amérique latine

## Évolution de l'activité par régions

À taux de change constants

Le chiffre d'affaires de la région **Amérique du Nord** s'est inscrit en recul de -4,1 %, avec une amélioration des tendances au second semestre, portée par les secteurs des Services Financiers, des Biens de Consommation & Commerce et des TMT (Télécommunications, Média & Technologie). À l'inverse, l'Industrie et le Secteur Public ont marqué le pas au second semestre. Le taux de marge opérationnelle progresse à 16,5 %, contre 15,6 % l'année précédente.

La région **Royaume-Uni et Irlande** est restée résiliente, avec un recul de -1,0 %, principalement dû à la contraction du secteur Biens de Consommation & Commerce. Le retour à la croissance au second semestre a été alimenté par le renforcement des Services Financiers ainsi que la solidité continue du secteur Énergie & *Utilities* tout au long de l'exercice. Le taux de marge opérationnelle s'est établi à 19,7 %, contre 18,6 % en 2023.

La **France** a enregistré une baisse de chiffre d'affaires de -3,5 % dans un environnement qui a entraîné une dégradation notable au second semestre. Cela s'explique principalement par la contraction du secteur de l'Industrie. Cependant, comme dans la plupart des régions, les Services Financiers se sont améliorés au fur et à mesure de l'année. Le taux de marge opérationnelle s'est contracté, passant de 12,6 % à 10,2 %.

Dans la région **Reste de l'Europe**, le chiffre d'affaires a progressé de +0,1 %, soutenu par le Secteur Public et Énergie & *Utilities*, ainsi que par le retour à la croissance des Services Financiers. À l'inverse le secteur de l'Industrie a pesé sur l'activité de la région. Le taux de marge opérationnelle s'est établi à 12,0 %, légèrement en hausse par rapport à 11,7 % l'année précédente.

Enfin, le chiffre d'affaires de la région **Asie-Pacifique et Amérique latine** a légèrement diminué de -0,3 %, en raison du ralentissement du secteur des Services Financiers en Asie-Pacifique. Toutefois, le Secteur Public en Asie-Pacifique et les Biens de Consommation & Commerce en Amérique latine ont tous deux affiché des taux de croissance à deux chiffres. Le taux de marge opérationnelle a légèrement progressé pour atteindre 12,4 %, contre 12,2 % un an plus tôt.

## Évolution de l'activité par métiers

À taux de change constants

Le chiffre d'affaires total des activités de conseil en **Stratégie & Transformation** (9 % du chiffre d'affaires du Groupe) a affiché une hausse de +3,2 % en 2024. Cette dynamique soutenue témoigne de la force du positionnement de Capgemini en tant que partenaire stratégique auprès de ses clients.

Les services en **Applications & Technologie** (62 % du Groupe et cœur d'activité de Capgemini) ont vu leur chiffre d'affaires total reculer de -2,1 %. Enfin, les services d'**Opérations & Ingénierie** (29 % du Groupe) affichent une baisse de leur chiffre d'affaires total de -2,1 %.

## Un chiffre d'affaires du 1<sup>er</sup> trimestre 2025 légèrement supérieur à nos attentes

- Chiffre d'affaires de 5 553 millions d'euros, en croissance de +0,5 % à taux de change courants et en recul limité de -0,4 % à taux de change constants
- Prises de commandes de 5 884 millions d'euros, correspondant à un solide ratio *book-to-bill* de 1,06 sur la période

## Perspectives 2025

Pour l'exercice 2025, le Groupe vise les objectifs financiers suivants :

- Une croissance à taux de change constants du chiffre d'affaires comprise entre -2,0 % et +2,0 % ;
- Une marge opérationnelle comprise entre 13,3 % et 13,5 % ;
- Une génération de *free cash flow* organique d'environ 1,9 milliard d'euros.



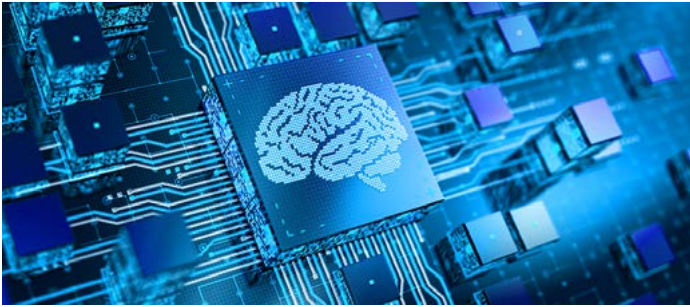
# Focus stratégique

## L'Intelligence Artificielle Agentique

Par Roshan Gya

Directeur général de Capgemini Invent

Après l'IA générative, qui a représenté près de 4 % de nos prises de commandes en 2024 et plus de 6 % au premier trimestre 2025, l'IA agentique, avec sa capacité d'assistance proactive, inaugure une nouvelle vague de transformations majeures pour les entreprises. Reconnu comme un leader mondial des solutions d'IA, Capgemini est parmi les pionniers à développer les potentiels de ces agents d'IA pour ses clients.



### L'IA agentique : pour réaliser des tâches, même complexes, en autonomie

Les agents d'IA – ou IA agentique – constituent une avancée majeure en matière d'intelligence artificielle. Ces entités logicielles autonomes sont en effet dotées de capacités de perception, de raisonnement et de décision pour le passage à l'action, ce qui leur donne la faculté de s'adapter au contexte, d'être réactifs ou proactifs, et de travailler en autonomie ou en étroite collaboration avec ses utilisateurs. Les risques associés aux comportements autonomes sont compensés par des garde-fous et des systèmes de contrôle.

Ces applications concernent toutes les fonctions et processus de l'entreprise, dans tous les secteurs : 82% des organisations prévoient l'intégration d'agents IA dans leurs opérations dans les 2 prochaines années<sup>1</sup>.

À une échéance de 3 à 8 ans, l'intégration systématique des trois types d'IA qui coexistent actuellement - *machine learning*, IA générative, IA agentique – va révolutionner tous les secteurs d'activité.

### Des apports sur toute la chaîne de valeur des organisations

L'IA agentique apporte des réponses nouvelles aux différentes problématiques de nos clients dans quatre grands domaines d'application :

- **Assister les collaborateurs**, en mettant à leur disposition des outils qui facilitent leur travail quotidien, améliorent leur productivité et libèrent du temps pour des tâches à forte valeur ajoutée,
- **Optimiser les processus**, en automatisant les tâches et en apportant une aide à la prise de décision,
- **Transformer l'expérience client et utilisateur**, en développant de nouveaux produits et services,
- **Développer des innovations et accélérer la recherche**.



#### Employés

Augmentation de la productivité



#### Processus

Amélioration de l'efficacité opérationnelle



#### Expériences

Développement de nouveaux produits et services

### Exemples de cas d'usage développés par Capgemini pour ses clients :

- Pour un leader mondial de la grande distribution, Capgemini déploie actuellement un réseau d'agents IA dont l'un d'entre eux **aide les responsables d'hypermarchés et supermarchés à faire face à une situation de forte absence des employés**. Concrètement, l'agent IA contacte tous les collaborateurs pour leur demander leurs disponibilités ; établit sur cette base la meilleure option de remplacement au pied levé, que le responsable n'a plus qu'à valider ; envoie une confirmation aux personnels concernés, et établit leur plan de travail pour la journée.
- Pour un grand transporteur international de fret, Capgemini a **automatisé de bout-en-bout son processus de facturation et d'encaissement**. À réception de la facture, l'agent IA se charge de contrôler les informations et déclenche le paiement.

### Pour les clients de Capgemini, un accompagnement sur deux axes

Les transformations rendues possibles par l'IA agentique impactant potentiellement toute l'organisation d'une entreprise, l'intégration de cette technologie par nos clients doit s'appuyer sur un cadre de réflexion et d'anticipation bien plus large. C'est pourquoi Capgemini structure une stratégie d'accompagnement autour de deux piliers :

#### 1. Moderniser l'infrastructure informatique de nos clients afin de déployer l'IA agentique sur des bases solides :

- Mise en place des prérequis techniques, en particulier une base de données de qualité,
- Choix du modèle de déploiement et de la stratégie d'investissement dans une optique de maîtrise des coûts,
- Anticipation des impacts organisationnels et accompagnement du changement.

#### 2. Mise à disposition d'une plateforme de production et d'agents d'IA prêts à l'usage pour permettre à nos clients d'imaginer et de concevoir leurs solutions d'IA agentique.

En parallèle, pour développer des offres de pointe en matière d'IA agentique, Capgemini travaille en étroite **collaboration avec les partenaires technologiques clés de cet écosystème** : des acteurs reconnus des solutions d'IA ( Microsoft, Google, Salesforce, SAP, Mistral AI, Nvidia...), des start-ups via son centre AIE (*Applied Innovation Exchange*) de San Francisco, des partenaires en ingénierie (Dassault Systèmes, Siemens) et des *hyperscalers* (Microsoft Azure, Google Cloud, Amazon Web Services) qui assurent l'intégration de processus à grande échelle.

### 2025, année d'exploration avant le passage à grande échelle

Pour les clients de Capgemini, 2025 se présente comme une année d'exploration des potentiels de l'IA agentique avec des expérimentations sur des processus non-critiques. Les années à venir verront les entreprises gagner progressivement en maturité jusqu'au passage à grande échelle sur leurs processus cœur de métier. D'ici à 2030, un tiers des applications logicielles d'entreprise incluront des agents d'IA (Gartner, 2024).

### Exploiter tous les potentiels pour Capgemini

Le Groupe va bien évidemment engager lui-même une démarche d'intégration progressive de l'IA agentique dans ses fonctions et processus. Cette technologie va permettre d'améliorer notre efficacité opérationnelle – en particulier, accélérer l'exécution des projets de nos clients -, de stimuler l'innovation et de développer des produits et services plus réactifs.

<sup>1</sup>Capgemini Research Institute ; [Harnessing the value of generative AI 2nd edition: Top use cases across sectors](#)

# Carnet de l'actionnaire

## Capgemini à l'écoute de ses actionnaires individuels

En complément de l'Assemblée Générale qui se réunit à Paris, Capgemini rencontre régulièrement ses actionnaires individuels lors de réunions d'informations organisées dans de grandes villes de province (Lyon, Lille, Bordeaux, Nantes, Toulouse...), ou au travers de présentations virtuelles ou hybrides afin de toucher un public plus large. Ces événements permettent au Groupe de présenter et débattre de sa stratégie, de ses résultats et de ses perspectives.

## Dividende de l'exercice 2024

Le Groupe a une politique historique de distribution du dividende qui permet de conserver un équilibre entre les investissements nécessaires à son développement et la distribution des bénéfices aux actionnaires. Ce taux de distribution des bénéfices est d'environ 35%. Il a été proposé et voté lors de l'Assemblée Générale du 7 mai 2025 de distribuer un dividende de 3,40 euros par action au titre de l'exercice 2024, identique à l'exercice précédent.

## Fiche d'identité de l'action Capgemini

Cotée sur le marché Eurolist d'Euronext Paris (Compartiment A)  
Admise au Service de Règlement Différé (SRD)  
Code ISIN : FR0000125338  
Principaux indices : CAC 40, Euronext 100, Euro STOXX, STOXX Europe 600, STOXX Europe 600 Technology, CAC 40 ESG, CAC SBT 1.5, Dow Jones Sustainability Index (DJSI) Europe, Euro STOXX Global ESG leaders

## Calendrier financier

30 juillet 2025 : Résultats du 1<sup>er</sup> semestre 2025  
28 octobre 2025 : Chiffre d'affaires du 3<sup>ème</sup> trimestre 2025  
13 février 2026 : Résultats annuels 2025  
20 mai 2026 : Assemblée Générale

## Evolution du cours de l'action

En euros, comparée à l'indice CAC 40, du 31 décembre 2022 au 11 juin 2025

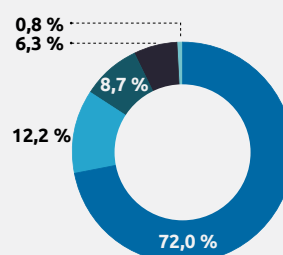


**Dividende distribué  
au titre de  
l'exercice 2024**

**€3,40  
PAR ACTION**

## Structure de l'actionariat

à fin 2024  
(sur la base d'une enquête d'actionariat)



- Investisseurs institutionnels internationaux
- Investisseurs institutionnels français
- Employés et membres du Conseil
- Actionnaires individuels
- Actions en propre


## Rapport Annuel Intégré 2024



<https://investors.capgemini.com/fr/>

## Contact Actionnaires

**Relations Actionnaires :**  
11 rue de Tilsitt - 75017 Paris (France)  
[actionnaires@capgemini.com](mailto:actionnaires@capgemini.com)

 **N° Vert** 0 800 20 30 40

APPEL GRATUIT DEPUIS UN POSTE FIXE